

# 2016 L'ESSENTIEL

D'À CHACUN SON EVEREST !



J'ai le plaisir de vous adresser « L'Essentiel », **compte-rendu de nos comptes et des actions qui ont pu être menées durant cette année 2016**, en faveur des enfants atteints de cancer ou de leucémie et des femmes en rémission d'un cancer du sein.

Une **activité toujours très intense** a rythmé cette saison 2016 et **de beaux projets** ont pu voir le jour grâce à une énergie et un enthousiasme constants.

**La fidélité de nos partenaires, la confiance de nos donateurs et le travail de chacun d'entre vous** rendent possibles ces belles réalisations.

Nous mesurons chaque jour combien votre **engagement** est important. Et nous y sommes particulièrement attachés...

Mille mercis à tous.

**Philippe LEBOEUF**, Président



Durant cette année 2016, **224 enfants atteints de cancer ou de leucémie et 168 femmes en rémission d'un cancer du sein** ont été accueillis dans notre Maison à Chamonix.

Cette 22<sup>ème</sup> saison pour À Chacun son Everest ! porte donc à **4 164 le nombre d'enfants accompagnés depuis 1994 et 681 le nombre de femmes accueillies depuis 2011.**

Après cette **5<sup>ème</sup> année d'activités menées côte à côte**, nous sommes heureux de constater que **l'équilibre « enfants / femmes » est atteint.**

Nous mesurons combien les activités, bien que toujours dissociées, **se complètent** et sont légitimes.

La Maison est désormais occupée près de 30 semaines par an : **15 semaines ont été consacrées aux enfants**, principalement pendant les vacances scolaires, complétées par **14 séjours destinés aux femmes.** Avec, cette année, en prime, **un séjour « aventure » au Groenland** pour 2 enfants, 2 femmes et 1 adulte (ancien stagiaire).

Cette double activité apporte **une synergie, des élans de solidarité de l'enfant à la femme** et a permis d'employer à l'année **une équipe stable et performante.**

Une grande étape et un superbe cadeau encore pour l'Association : **l'espace zen**, rêvé et tant attendu depuis plusieurs années, **a été inauguré en Juin dernier** au sein de la Maison À Chacun son Everest !

Vous êtes également toujours plus nombreux à courir, organiser, soutenir, représenter l'Association à travers **des manifestations développées dans toute la France...** Partout les idées fusent et les actions se multiplient... Merci !

Du côté de nos **formidables partenaires**, il n'est plus à démontrer combien ils ont le cœur « grand pour deux »... ils sont plus que jamais engagés, fidèles et généreux à nos côtés. Bravo et merci à eux !

Je n'oublie pas le travail effectué par les **médecins** qui nous font confiance, les **bénévoles** qui nous accompagnent, les **donateurs** qui nous soutiennent, les **cordées** qui nous représentent... et **toute mon équipe** efficace et dévouée...

Cette formidable aventure humaine existe grâce **au rassemblement des énergies de chacun.** Je suis fière de vous avoir à mes côtés et toujours émue de voir cette magie, ces élans et tout ce que l'on peut réaliser tous ensemble, simplement avec... du cœur...

Merci pour tout et à très vite.

**Christine Janin**, Fondatrice, Directrice



## COMITÉ DE LA CHARTE

L'association « À Chacun son Everest ! » et sa SCI sont membres du Comité de la Charte depuis 2004 et labellisés « don en confiance ». Le Comité est un organisme d'agrément et de contrôle des associations faisant appel à la générosité du public. À ce titre notre structure se soumet volontairement et annuellement au contrôle de cet organisme.

[www.achacunsoneverest.com](http://www.achacunsoneverest.com)

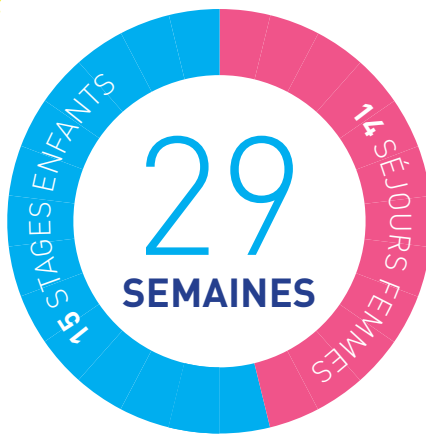


## LES CHIFFRES CLÉS DE 2016

224  
ENFANTS

168  
FEMMES

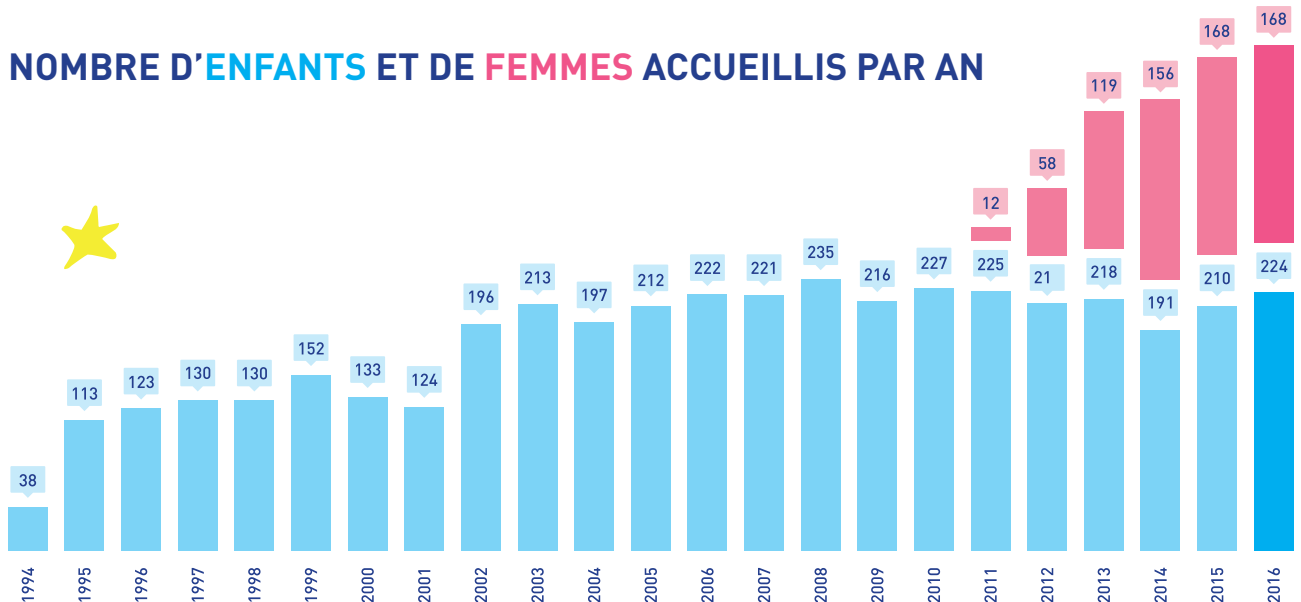
82  
BÉNÉVOLES  
SUR LE TERRAIN



4164  
ENFANTS,  
ADOLESCENTS  
& JEUNES  
ADULTES  
ONT ATTEINT LEUR  
EVEREST DEPUIS 1994

681  
FEMMES  
ONT ATTEINT LEUR  
EVEREST DEPUIS 2011

## NOMBRE D'ENFANTS ET DE FEMMES ACCUEILLIS PAR AN

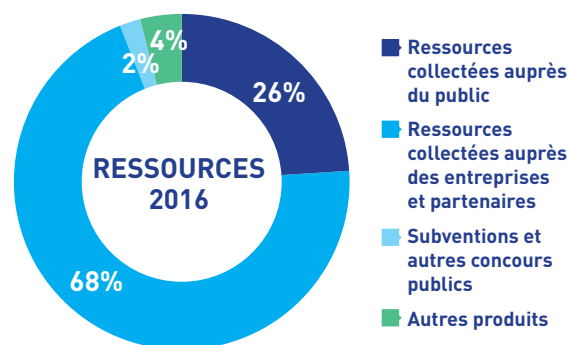
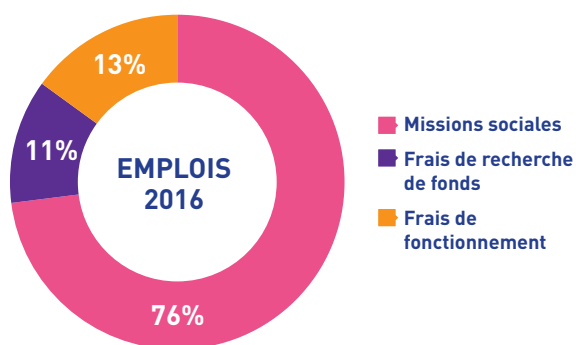


## EXTRAIT DU COMPTE EMPLOI DES RESSOURCES 2016

L'association « À Chacun Son Everest ! » publie chaque année un compte d'emploi des ressources, il s'agit d'un document comptable normalisé qui présente le compte de résultat par catégorie avec, à gauche les dépenses réalisées par l'association et à droite les produits qui ont permis de les financer.

- L'association « À Chacun Son Everest ! » consacre 76 % de ses dépenses à sa mission sociale (soit 1 257 milliers d'euros sur un total de 1 655 milliers d'euros) qui incluent :
  - L'ensemble des stages et séjours 2016,
  - L'hébergement, les activités et leur encadrement, l'alimentation, les déplacements, et les diverses charges liées directement aux séjours.
- Les frais de recherche de fonds (soit 187 milliers d'euros) qui sont composés de deux types de frais :
  - D'une part, des frais d'appel à la générosité du public (charges liées aux collectes et traitement des dons et des legs...).
  - Et d'autre part des frais liés à la collecte des autres fonds privés, soit des frais de recherche de partenariat, de constitution de dossier, etc.
- Les frais de fonctionnement (d'un montant de 211 milliers d'euros) qui comprennent les charges non imputables à la mission sociale ou aux frais de recherche de fonds, soit les charges administratives et sociales, financières, comptables et les frais généraux. Ils représentent 13 % du total des emplois.
- Les ressources de l'exercice se sont élevées cette année à 1 470 milliers d'euros soit une baisse de 8% par rapport à 2015 (1 592 milliers d'euros hors éléments exceptionnels, tel que la cession du bien situé à Combloux). Les ressources collectées auprès du public ont diminué de 19% par rapport à 2015 (471 356 euros en 2015 à 384 155 euros en 2016), celles auprès des entreprises et des partenaires ont baissé de 11 % (de 1 120 841 en 2015 euros à 994 408 euros en 2016).

EMPLOIS	Montant €	En %	RESSOURCES	Montant €	En %
1. Missions sociales	1 256 939	76%	1. Ressources collectées auprès du public	384 155	26%
2. Frais de recherche de fonds	186 727	11%	2. Autres fonds privés	994 408	68%
3. Frais de fonctionnement	211 296	13%	3. Subventions et autres concours publics	27 938	2%
			4. Autres produits	63 547	4%
<b>I. Total des emplois de l'exercice inscrits au compte de résultat (1+2+3)</b>	<b>1 654 961</b>	<b>100%</b>	<b>I. Total des ressources de l'exercice inscrites au compte de résultat (1+2+3+4)</b>	<b>1 470 048</b>	<b>100%</b>
<b>dont éléments exceptionnels</b>	<b>11 770</b>		<b>dont éléments exceptionnels</b>	<b>48 378</b>	
			<b>II. Insuffisance de ressources de l'exercice</b>	<b>184 914</b>	
<b>TOTAL GÉNÉRAL</b>	<b>1 654 961</b>		<b>TOTAL GÉNÉRAL (I+II)</b>	<b>1 654 961</b>	



### BILAN SIMPLIFIÉ DE L'ASSOCIATION À CHACUN SON EVEREST ! 2015 - 2016

ACTIF	2015	2016	PASSIF	2015	2016
<b>Actif immobilisé</b>	<b>1 993 461</b>	<b>2 364 367</b>	Fonds associatifs	1 008 153	157 453
Immobilisations incorporelles	1 157	5 867	Réserves	4 201 996	5 191 175
Immobilisations corporelles	97 736	490 106	Report à nouveau	-199 181	0
Immobilisations financières	1 894 568	1 868 394	<b>Résultat de l'exercice</b>	<b>291 903</b>	<b>-184 914</b>
<b>Actif circulant</b>	<b>3 677 216</b>	<b>3 248 318</b>	Subventions d'investissement	137 282	309 344
Stocks & en cours	4 900	0	<b>Emprunts &amp; dettes</b>	<b>230 524</b>	<b>139 627</b>
Créances d'exploitation	3 672 316	3 248 318			
<b>TOTAL GÉNÉRAL</b>	<b>5 670 677</b>	<b>5 612 685</b>	<b>TOTAL GÉNÉRAL</b>	<b>5 670 677</b>	<b>5 612 685</b>

## SCI « À CHACUN SON EVEREST ! » - COMPTES RÉCIPROQUES

La SCI « À Chacun Son Everest ! » est détenue par l'association à hauteur de 99,95% (soit 19 990 parts sur 20 000). Elle met à disposition de l'association « À Chacun Son Everest ! » les locaux nécessaires à son activité et à l'implantation de son siège social. Cette mise à disposition fait l'objet d'un bail professionnel signé le 1er janvier 2013, pour un loyer annuel TTC de 253 404,70 € (pour 2016). De son côté la SCI a souscrit un prêt en 2010 pour 1,8 millions d'euros afin de financer l'acquisition du bien situé à Chamonix.

Par ailleurs, il existe un compte courant non rémunéré entre l'association et la SCI « À Chacun Son Everest ! » qui s'élève à fin 2016 à 1 805 484 € en faveur de l'association.

### SCI « À CHACUN SON EVEREST ! »

Notre SCI est propriétaire du bâtiment et des installations de Chamonix, elle en assume les principales charges d'entretien et le renouvellement périodique du matériel.

COMPTE DE RÉSULTAT SYNTHÉTIQUE SCI	2015	2016
Produits d'exploitation	238 993 €	232 399 €
Charges d'exploitation	176 630 €	188 437 €
<b>RÉSULTAT D'EXPLOITATION</b>	<b>62 363 €</b>	<b>43 962 €</b>
Produits financiers	2 949 €	5 408 €
Charges financières	57 399 €	54 660 €
<b>RÉSULTAT FINANCIER</b>	<b>-54 450 €</b>	<b>-49 252 €</b>
Produits exceptionnels	1 498 €	1 998 €
Charges exceptionnelles	59 578 €	59 788 €
<b>RÉSULTAT EXCEPTIONNEL</b>	<b>-58 080 €</b>	<b>-57 790 €</b>
<b>RÉSULTAT DE L'EXERCICE</b>	<b>-50 167 €</b>	<b>-63 080 €</b>

## POLITIQUE DE RÉSERVES

Au regard de la variabilité des dons et en particulier des legs, nos réserves s'élèvent pour l'année 2016 à 5,2 millions d'euros, ce qui représente près de 3 années de fonctionnement (3 fois le montant des emplois 2016). En outre, ces réserves visent à assurer la pérennité de nos missions pour l'avenir :

**Organisation des séjours :** compte-tenu des contraintes médicales et organisationnelles, les programmes annuels sont mis en place très en amont de leur réalisation. Il ne pourrait être envisageable de confirmer l'inscription des participants et de devoir ensuite annuler les stages ou séjours, faute de moyens.

**Faire face à l'imprévu :** les ressources provenant principalement de la générosité des partenaires, des entreprises, du public ou des legs, celles-ci peuvent être très aléatoires d'une année sur l'autre.

**Indépendance financière :** le patrimoine immobilier, porté par la SCI, est financé par un prêt. Il peut être à tout moment envisagé de le rembourser ou d'en renégocier les termes.

**La mise en œuvre de nouveaux projets :** comme la construction de l'espace «ZEN» cette année, sont toujours en cours de réflexion et permettent d'ajouter une dimension supplémentaire à nos actions ; dans l'objectif d'apporter toujours le meilleur à nos patients, pour les aider à « gérer mieux ».



### CONTRIBUTIONS DES DONS EN NATURE 2016

Dons en nourriture	18 803 €
Prestation de transport	6 169 €
Don en matériel	23 022 €
- part construction salle ZEN	19 609 €
<b>TOTAL DES DONS VALORISÉS</b>	<b>47 994 €</b>
Bénévolat	93 420 €
Dons en nourriture	37 907 €
Prestation de transport	87 140 €
Dons en matériel	74 521 €
<b>TOTAL DES DONS ESTIMÉS</b>	<b>292 988 €</b>
<b>DONS EN NATURE PERÇUS EN 2016</b>	<b>340 982 €</b>
- part construction Salle ZEN (immobilisé)	-19 609 €
<b>TOTAL DES DONS EN NATURE 2016</b>	<b>321 373 €</b>

## MODÈLE SOCIO-ÉCONOMIQUE

- ★ Les ressources de l'association sont essentiellement constituées des fonds privés en provenance de nos partenaires et des entreprises. Les produits de la générosité du public (dons, manifestations...) constituent la seconde source de financement de l'association, incluant les legs, donations et assurances-vie dont les montants sont très variables d'une année à l'autre. Les autres produits sont composés des produits financiers dégagés sur le placement de la trésorerie en comptes à terme et des produits divers.
- ★ L'importance des contributions volontaires non comptabilisées est une caractéristique de l'association. Les contributions volontaires à titre gratuit sont constituées :
  - de prestations en nature (frais de transport),
  - de dons en nature (matériel, alimentation, équipements...),
  - et du bénévolat (encadrement, animateurs, personnel médical...)

Au total, notre association a bénéficié en 2016 de **321 milliers d'euros de gratuités**. Régulièrement, des **manifestations** sont organisées par des organismes ou des bénévoles au profit de l'association partout en France et de nombreux soutiens nous sont apportés. **Les femmes** qui ont participé aux séjours, tout comme **les enfants et leur famille** constituent également de formidables relais. Nous pouvons compter également sur nos «**Cordées**», associations indépendantes en région chargées de promouvoir nos actions.

Nous n'organisons aucune manifestation en notre nom propre. L'intégralité de notre mission se situe en France métropolitaine.